

**ГОСУДАРСТВЕННОЕ БЮДЖЕТНОЕ ОБЩЕОБРАЗОВАТЕЛЬНОЕ УЧРЕЖДЕНИЕ  
СРЕДНЯЯ ОБЩЕОБРАЗОВАТЕЛЬНАЯ ШКОЛА № 30  
ИМЕНИ КАВАЛЕРА ОРДЕНА КРАСНОЙ ЗВЕЗДЫ Ю.В. ГАВРИЛОВА  
ГОРОДСКОГО ОКРУГА СЫЗРАНЬ САМАРСКОЙ ОБЛАСТИ**

**Отчет о результатах  
самообследования  
ГБОУ СОШ № 30  
г. о. Сызрань  
за 2017 год**

**2018 г.**

## Содержание

<b>I. Аналитическая часть .....</b>	<b>3</b>
1. Оценка образовательной деятельности.....	3
2. Система управления организацией.....	5
3. Содержание подготовки обучающихся .....	5
4. Качество подготовки обучающихся.....	8
5. Организация учебного процесса.....	13
6. Информация о продолжении обучения выпускниками.....	15
7. Качество кадрового состава .....	16
8. Материально-техническая база.....	18
9. Функционирование системы оценки качества образования .....	19
<b>II. Показатели деятельности образовательной организации.....</b>	<b>21</b>
1. ГБОУ СОШ № 30 г. о. Сызрань.....	21
2. ГБОУ СОШ № 30 г.о. Сызрань, структурного подразделения, реализующего общеобразовательные программы дошкольного образования, «Детский сад № 2», расположенного по адресу: 446026, Самарская область, г. Сызрань, ул. Садовая, д.1 «А» (СП «Детский сад № 2 ГБОУ СОШ № 30 г.о.Сызрань»).....	26
3. ГБОУ СОШ № 30 г.о. Сызрань, структурного подразделения, реализующего общеобразовательные программы дошкольного образования, «Детский сад № 3», расположенного по адресу: 446026, Самарская область, г. Сызрань, ул. Октябрьская, д. 21 (СП «Детский сад № 3 ГБОУ СОШ № 30 г.о. Сызрань»).....	29
4. ГБОУ СОШ № 30 г.о. Сызрань, структурного подразделения, реализующего общеобразовательные программы дошкольного образования, «Детский сад № 7», расположенного по адресу: 446010, Самарская область, г. Сызрань, пер. Степной, строение № 8-А (СП «Детский сад № 7 ГБОУ СОШ № 30 г.о. Сызрань»).....	32

## Введение

Отчет о результатах самообследования ГБОУ СОШ № 30 г.о. Сызрань за 2017 год составлен в соответствии с Приказом Министерства образования и науки Российской Федерации от 14 июня 2013 г. N 462 "Об утверждении Порядка проведения самообследования образовательной организацией", Приказом Министерства образования и науки Российской Федерации от 10 декабря 2013 г. N 1324 «Об утверждении показателей деятельности образовательной организации, подлежащей самообследованию», Приказом министерства образования и науки Самарской области от 28 августа 2014 года № 270-ОД «Об утверждении форм отчетов о результатах самообследования образовательных организаций Самарской области и организации сбора отчетов», приказом Министерства образования и науки Российской Федерации от 14 декабря 2017 г. № 1218 «О внесении изменений в порядок проведения самообследования образовательной организации, утвержденный приказом министерства образования и науки российской федерации от 14 июня 2013 г.»

Отчет о результатах самообследования ГБОУ СОШ № 30 г.о. Сызрань за 2017 год рассмотрен на заседании Управляющего совета ГБОУ СОШ № 30 г.о. Сызрань (протокол № 1 от 09.01.2018 г.).

## **I. Аналитическая часть**

### ***1. Оценка образовательной деятельности***

ГБОУ СОШ №30 г. о. Сызрань действует в соответствии с Уставом ГБОУ СОШ № 30 г.о. Сызрань, реализует основные общеобразовательные программы дошкольного, начального, основного и среднего общего образования, а также адаптированные основные общеобразовательные программы для детей с ОВЗ.

Общеобразовательные программы дошкольного образования реализуются на базе трех структурных подразделений, реализующих основные общеобразовательные программы дошкольного образования: СП «Детский сад № 2 ГБОУ СОШ № 30 г.о.Сызрань», СП «Детский сад № 3 ГБОУ СОШ № 30 г.о.Сызрань», СП «Детский сад № 7 ГБОУ СОШ № 30 г.о.Сызрань».

СП «Детский сад № 3 ГБОУ СОШ № 30 г.о.Сызрань» функционирует в режиме полного дня (12 часов) 11 групп общей численностью 279 чел.: 1 группа общеразвивающей направленности от 2 до 3 лет - 22 чел., 2 группы общеразвивающей направленности от 3 до 4 лет- 61 чел., 2 группы общеразвивающей направленности от 4 до 5 лет- 56 чел., 1 группа общеразвивающей направленности от 5 до 6 лет - 66 чел., 1 группа общеразвивающей направленности от 6 до 7 лет - 74 чел. Наряду с группами общеразвивающей направленности в структурном подразделении функционируют 3 группы компенсирующей направленности для детей с тяжелыми нарушениями речи - 58 чел, 1 группа комбинированной направленности- 27, из них 8 человек с нарушениями речи. Групп кратковременного пребывания – нет.

СП «Детский сад № 2 ГБОУ СОШ № 30 г.о.Сызрань» функционирует в режиме полного дня (12 часов) 6 групп общей численностью 188 чел.: 1 группа общеразвивающей направленности от 2 до 3 лет - 30 чел., 1 группа общеразвивающей направленности от 3 до 4 лет - 28 чел., 1 группа общеразвивающей направ-

ленности от 4 до 5 лет - 33 чел., 2 группы общеразвивающей направленности от 5 до 6 лет - 63 чел. Наряду с группами общеразвивающей направленности в структурном подразделении функционирует 1 группа комбинированной направленности - 34, из них 7 человек с нарушениями речи. Групп кратковременного пребывания – нет.

СП «Детский сад № 7 ГБОУ СОШ № 30 г.о. Сызрань» функционирует в режиме полного дня (12 часов) 4 группы общей численностью 113 чел.: из них: 1 группа общеразвивающей направленности от 2,6 до 4 лет – 29 чел.; 1 группа общеразвивающей направленности от 4 до 5 лет – 30 чел.; 1 группа общеразвивающей направленности от 5 до 6 лет – 30 чел., 1 группа комбинированной направленности от 6 до 7 лет – 24 чел. Групп кратковременного пребывания - нет.

В ГБОУ СОШ № 30 г.о. Сызрань на уровне начального, основного и среднего общего образования реализуются различные формы обучения: очная, очно-заочная, заочная (в том числе самообразование и семейное образование), допускается сочетание различных форм получения образования.

В образовательном учреждении большинство учащихся получают образование по очной форме:

Класс	Общее кол-во классов	Кол-во учащихся на 1.09.2017 г.	Кол-во учащихся на 31.01.2018 г.	Уровень образовательных программ
1-й	3	78	79	Базовый
2-й	3	78	78	Базовый
3-й	3	80	80	Базовый
4-й	3	76	77	Базовый
5-й	2	64	64	Базовый
6-й	2	59	59	Базовый
7-й	2	66	66	Базовый
8-й	3	78	78	Базовый
9-й	2	41	41	Базовый
10-й	1	28	28	Базовый
11-й	1	24	24	Базовый
Итого	25	672	674	

Профильное обучение в 10-11(12) классах в образовательном учреждении не осуществляется, в 9 классах осуществляется предпрофильная подготовка.

Очно-заочная форма получения образования осуществляется на базе ФКУ СИЗО-2 ГУФСИН России по Самарской области:

Класс	Кол-во учащихся на 1.09.2017 г.	Кол-во учащихся на 31.01.2018 г.	Уровень образовательных программ
7-й	2	2	Базовый

В 2017-2018 учебном году на индивидуальном обучении находится 1 обучающийся, 7 учащихся обучаются по адаптированной образовательной программе начального общего образования (4 человека) и основного общего образования (3 человека).

Освоение учащимися основных образовательных программ основного общего и среднего общего образования в 2017 году завершилось государственной итоговой аттестацией (ГИА и ЕГЭ), которая является обязательной. В 2017 году 12 (93%) обучающихся 11 класса и 56 (97%) обучающихся 9 класса успешно про-

шли государственную итоговую аттестацию в основные сроки по образовательным программам основного общего и среднего общего образования и получили аттестаты, подтверждающий получение общего образования соответствующего уровня.

Таким образом, образовательная деятельность ГБОУ СОШ № 30 г.о. Сызрани осуществляется в соответствии с лицензионными требованиями. Общее количество обучающихся и воспитанников увеличилось по сравнению с прошлым учебным годом.

## **2. Система управления организацией**

Управление осуществляется в соответствии с законодательством Российской Федерации и Самарской области, Уставом и на основе сочетания принципов единоначалия и коллегиальности.

Коллегиальными органами управления являются:

- Педагогический совет
- Управляющий Совет
- Общее собрание работников

В целях учета мнения обучающихся, родителей (законных представителей) несовершеннолетних обучающихся созданы:

- Совет обучающихся
- Совет родителей (законных представителей) обучающихся

В учреждении функционируют методические объединения учителей: МО учителей гуманитарного цикла, МО учителей естественно-научного цикла, МО учителей начальных классов, МО классных руководителей.

Все сотрудники учреждения (100%) состоят в Профсоюзной организации г.о. Сызрань профсоюзе работников народного образования и науки РФ.

Таким образом, управление учреждением является многофункциональным, складывается из самоуправления, соуправления и собственно управления.

## **3. Содержание подготовки обучающихся**

Реализуемые в учреждении образовательные программы дошкольного, начального общего, основного общего и среднего общего образования являются преемственными.

Дошкольное образование: нормативный срок освоения – 2 года , 4 года и 5 лет;

начальное общее образование: нормативный срок освоения – 4 года, по адаптированным образовательным программам—5-6 лет;

основное общее образование: нормативный срок освоения – 5 лет, по адаптированным образовательным программам - 6 лет;

среднее общее образование: нормативный срок освоения – 2 года, по очно-заочной форме обучения - 3 года.

Содержание дошкольного общего образования определяется основной общеобразовательной программой – образовательной программой дошкольного образования, разрабатываемой и реализуемой структурными подразделениями само-

стоятельно в соответствии со стандартами, с учетом особенностей психофизического развития и возможностей детей. Содержание программ соответствует основным положениям возрастной психологии и дошкольной педагогики и выстроено с учетом современных подходов к воспитанию детей в условиях структурного подразделения. Цели и задачи программы реализуются в процессе разнообразных видов деятельности: игровой, коммуникативной, познавательно-исследовательской, изобразительной, музыкальной, восприятия художественной литературы и фольклора, конструирования, двигательной, самообслуживания и элементарного бытового труда.

Образовательная программа дошкольного образования СП «Детский сад № 2 ГБОУ СОШ № 30 г.о. Сызрань» ориентирована на содержание и использует в качестве примерных: Образовательную программу дошкольного образования «От рождения до школы» / Под редакцией Н.Е. Вераксы, Т.С. Комаровой, М.А. Васильевой; Образовательную программу дошкольного образования «Тропинки» / Под редакцией В.Т. Кудрявцева; Образовательную программу дошкольного образования «Мозаика» / Авторы В.Ю.Белькович, Н.В. Гребёнкина, И.А. Кильдышева. Обучение и воспитание детей с нарушениями речи осуществляется на основе «Адаптированной образовательной программы дошкольного образования», разработанной коллективом педагогов структурного подразделения на основе примерной: Образовательной программы дошкольного образования для детей с тяжелыми нарушениями речи (общим недоразвитием речи) с 3 до 7 лет / Автор Нищева Н.В.

Образовательная программа дошкольного образования СП «Детский сад №3 ГБОУ СОШ № 30 г.о. Сызрань» разработана с учетом основной образовательной программы дошкольного образования «От рождения до школы» под редакцией Н.Е. Вераксы, Т.С. Комаровой, М.А. Васильевой; парциальной программы развития математических представлений у дошкольников «Математические ступеньки» Колесниковой Е.В. В ходе образовательной деятельности проводится оценка индивидуального развития детей педагогическими работниками в рамках педагогической диагностики (оценки индивидуального развития детей дошкольного возраста, связанной с оценкой эффективности педагогических действий и лежащей в основе их дальнейшего планирования), используя комплект альбомов Верещагиной Н.В. «Диагностика педагогического процесса в дошкольной образовательной организации», тесты Колесниковой Е.В. для детей всех возрастных групп (с 2 до 7 лет).

Результаты педагогической диагностики (мониторинга) используются исключительно для решения следующих образовательных задач:

- 1) индивидуализации образования (в том числе поддержки ребенка, построения его образовательной траектории или профессиональной коррекции особенностей его развития);
- 2) оптимизации работы с группой детей.

При необходимости используется психологическая диагностика развития детей (выявление и изучение индивидуально-психологических особенностей детей), которую проводит педагог-психолог.

Участие ребенка в психологической диагностике допускается только с согласия

его родителей (законных представителей). Результаты психологической диагностики используются для решения задач психологического сопровождения и проведения квалифицированной коррекции развития детей.

Обучение и воспитание детей с нарушениями речи осуществляется на основе «Адаптированной образовательной программы дошкольного образования для детей с тяжелыми нарушениями речи», разработанной коллективом педагогов структурного подразделения «Детский сад №3», с использованием «Адаптированной основной образовательной программы для дошкольников с тяжелыми нарушениями речи» под ред. Н.В. Нищевой.

Осуществляется работа по дополнительному образованию - имеются рецензии на 2 программы дополнительного образования: «Звонкий колокольчик» по развитию певческих навыков (музыкальный руководитель Фомина Ю.В.); «Кладовая народных ремесел» по народному декоративно-прикладному творчеству (воспитатель изостудии Лычова Н.Н.).

Образовательная программа дошкольного образования СП «Детский сад № 7 ГБОУ СОШ № 30 г. о. Сызрань» разработана в соответствии с ФГОС дошкольного образования. Программа направлена на разностороннее развитие детей от 2 до 7 лет с учётом их возрастных и индивидуальных особенностей, в том числе для детей с ОВЗ (нарушениями речи) от 5 до 7 лет. Обязательная часть Программы разработана на основе основной образовательной программы дошкольного образования «От рождения до школы» под редакцией Н. Е. Вераксы, Т.С. Комаровой, М.А. Васильевой, с учетом используемых вариативных программ: Программа развития речи дошкольников О. С. Ушаковой, Программа развития математических представлений у дошкольников «Математические ступеньки» Е.В. Колесниковой.

Кроме реализации образовательных программ дошкольного образования учреждение осуществляет присмотр и уход за детьми.

Подготовка обучающихся ГБОУ СОШ № 30 г. о. Сызрань осуществлялась в соответствии с Учебным планом, определяющим общий объем нагрузки и максимальный объем аудиторной нагрузки обучающихся, состав и структуру обязательных предметных областей.

Освоение образовательной программы начального, основного и среднего общего образования сопровождалось промежуточной аттестацией обучающихся. Все обучающиеся успешно прошли промежуточную аттестацию и переведены в следующий класс.

В 2017 году была завершена реализация Программы развития ГБОУ. В результате созданы новые организационно-педагогические условия реализации ФГОС: скорректированы основные образовательные программы НОО и ООО, рабочие программы учебных предметов и внеурочной деятельности, составлен новый учебный план и план организации внеурочной деятельности. Большое внимание уделялось использованию учителями современных образовательных технологий в образовательном процессе: прошли курсовую подготовку по ФГОС 100% учителей, проводилось посещение уроков администрацией учреждения, взаимопосещение уроков учителями, проведение и посещение открытых уроков с целью обмена опытом работы по новым стандартам.

Внеурочная деятельность организована для обучающихся 1, 5-9 классов во

второй половине дня, а для обучающихся 2-4 классов - в первой половине дня по направлениям развития личности: спортивно-оздоровительное, духовно-нравственное, социальное, общеинтеллектуальное, общекультурное; из расчета для обучающихся в 1 классах - 5 часов, во 2-4 классах - 8 часов в неделю, 5-9 классах - 9 часов в неделю. Обучающимся была представлена возможность выбора занятий в следующих формах: детские объединения, кружки, секции, клубы, экскурсии, олимпиады, соревнования, игры.

В 1 классах в те дни, когда не проводились уроки физической культуры, в середине учебного дня была предусмотрена динамическая пауза. Для ее организации были выделены 2 часа из внеурочной деятельности по спортивно-оздоровительному направлению.

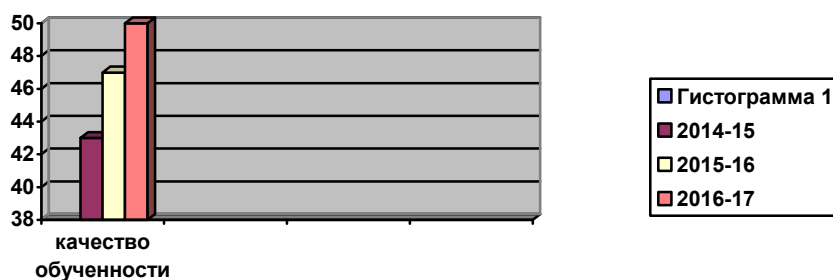
Время, отведённое на внеурочную деятельность, не учитывалось при определении максимально допустимой недельной нагрузки обучающихся, но учитывалось при определении объёмов финансирования, направляемых на реализацию основной образовательной программы

Внеурочной деятельностью охвачено 100% обучающихся 1-9 классов.

Таким образом, содержание подготовки обучающихся и воспитанников соответствует нормативным требованиям.

#### **4. Качество подготовки обучающихся**

Качество подготовки обучающихся в 2016-2017 учебном году имеет положительную динамику:



В 2015-2016 учебном году - 47%, в 2016-2017 учебном году – 50%.

Учебный год	2-4 классы	5-9 классы	10-11 классы	По школе
2015-2016	68	34	43	47
2016-2017	73	35	45	50

Если проанализировать качество обученности по уровням образования, то в 2016-17 учебном году наблюдается повышение качества обученности на всех уровнях образования.

#### Анализ результатов обучения за 2016-2017 учебный год

Учащиеся 1-ых классов по результатам года не аттестовываются, в течение года в 1-ых классах проводилась входная, промежуточная и итоговая предметная диагностика с целью определения уровня сформированности УУД и предметных умений учащихся. Диагностика показала, что в 1 классах, в основном, УУД сфор-



мированы на среднем уровне. Требуется продолжение работы по формированию предметных умений и познавательных УУД.

Классы	Кол-во уч-ся на конец года	Успевают на «5»	Успевают на «4 и 5»	С одной «3»	Не успевают	% успеv.	% кач.
2-4 классы	215	26	131	4	-	100%	73%
5-9 классы	302	10	96	26	-	100%	35%
10-11 классы	42	9	7	2	-	97%	45%
<b>2-11 классы</b>	<b>559</b>	<b>45</b>	<b>234</b>	<b>45</b>	-	<b>99%</b>	<b>50%</b>

Два выпускника 9 класса по окончании ГБОУ получили аттестаты об основном общем образовании с отличием, 6 выпускников 11 класса – аттестаты о среднем общем образовании с отличием и медали за особые успехи в обучении.

### Результаты государственной итоговой аттестации в 9 классах

В 2017 году к государственной итоговой аттестации было допущено 58 обучающихся 9 классов очной формы обучения.

56 обучающихся 9 класса проходили ГИА в форме ОГЭ, 2 обучающихся – в форме ГВЭ. 56 обучающихся 9 класса успешно прошли ГИА, 2 учащихся имеют право пересдавать ГИА в сентябре 2017 г.

В 2017 году обучающиеся на ОГЭ сдавали 2 обязательных предмета (математика и русский язык) и 2 предмета по выбору.

Выпускники сдавали предметы по выбору:

Обществознание – 42 человека (73%).

Биология – 22 человека (38%).

История – 1 человек (2%).

Физика - 11 человек (19%).

Химия – 14 человек (25%).

Английский язык – 2 человека (4%).

География – 15 человек (26%).

Информатика – 1 человек (2%).

Литература – 4 человека (7%).

### Основные результаты ГИА в 9-х классах по математике

- преобладающей отметкой, полученной учащимися на экзамене в 2017 г., является отметка «3» (54%), в 2016 г. - отметка «3» (50%);
- 7% выпускников получили на экзамене отметку «5» - 4 учащихся, в 2016 г. – 6%;
- успеваемость составляет 97%, что ниже на 3% результатов 2016;
- качество знаний составляет 44%, что ниже результатов 2016 г. - 48%;
- средний балл по пятибалльной шкале равен 3,44 баллов, что ниже результатов 2016 года - 3,84 балла - на 0,4%;
- средний тестовый балл равен 14,7, что равен результатам 2016 года.

	Процент выпускников, набравших соответствующий балл по пятибалльной шкале				Успеваемость	Качество обучения	Средний балл по пятибалльной шкале	Средний тестовый балл
	5	4	3	2				
Математика								
2017г.	7	35	54	4	97%	44%	3,44	14,7

### Основные результаты ГИА в 9-х классах по русскому языку

- преобладающей отметкой, полученной учащимися на экзамене в 2017 г., является отметка «4» - 45% , что выше результатов 2016 г. - 44%;
- 33% выпускников получили на экзамене отметку «5», что выше результатов 2016 г. - 22%;
- успеваемость составляет 100%, в 2016 году - 100%;
- качество знаний составляет 78%, что выше результатов 2016 года - 66%;
- средний балл по пятибалльной шкале – 4,11, что выше результатов 2016 года – 3,88;
- средний тестовый балл равен 30,77, что выше результатов 2016 года – 27,3;
- все обучающиеся прошли ГИА по русскому языку с первого раза.

	Процент выпускников, набравших соответствующий балл по пятибалльной шкале				Успеваемость	Качество обучения	Средний балл по пятибалльной шкале	Средний тестовый балл (макс. кол-во: математика – 34, русский язык - 42)
	5	4	3	2				
Русский язык								
2017г.	33	45	22	-	100%	78%	4,11	30,77

### Результаты ОГЭ по предметам по выбору были следующие:

	Процент выпускников, набравших соответствующий балл				Успеваемость %	Качество обучения %	Средний балл по пятибалльной шкале	Средний тестовый балл
	5	4	3	2				
Обществознание (42 чел.)	10	48	38	5	96	58	3,62	24,46
Литература (4 чел.)	-	50	25	25	75	50	3,25	11,75
Физика (11 чел.)	-	28	73	-	100	28	3,28	17,73
Химия (14 чел.)	43	50	7	-	100	93	4,36	27,22
Английский язык (2 чел.)	50	50	-	-	100	100	4,5	57
История (1 чел.)	-	-	100	-	100	0	3	18,5
Информатика (1 чел.)	-	100	-	-	100	100	4	15
Биология (22 чел.)	-	40	55	5	96	41	3,32	23,32
География (15 чел.)	20	40	40	-	100	60	3,8	22,14

Внешняя независимая оценка уровня общеобразовательной подготовки выпускников 9 классов ГБОУ СОШ № 30 г. о. Сызрань в 2017 году выявила понижение результатов успеваемости и повышение качества обучения по обязательным предметам по сравнению с 2016 годом. Предметы по выбору не сдали 2 человека (литература – 1 человек, биология – 1 человек, обществознание – 2 человека).

Результаты ОГЭ по предметам по выбору в 2017 году влияли на получение аттестатов.

### Результаты ЕГЭ в 11 классе

До итоговой аттестации были допущены все 13 выпускников 11 класса. Все обучающиеся 11 класса сдавали ГИА в форме ЕГЭ. Успешно прошли испытания 12 (93%) обучающихся по обязательным предметам и получили аттестаты о среднем общем образовании. Один обучающийся не прошел ГИА.

### **Основные результаты ЕГЭ**

Предметы	Минимальное количество баллов, установленное Рособрандзором	Количество участников ЕГЭ, не преодолевших минимальную границу		Средние баллы по ГБОУ СОШ № 30 г.о. Сызрань	
		2016	2017	2016	2017
Математика (б)	3	1	1	3,45	3,88
Русский язык	24			68,54	67,54
Математика (п)	27		1	46,41	46,34
Физика	36			49,27	54
История	32		1	49	39
Обществознание	42	3	2	47,75	41,8
Биология	36		1	-	52,5
Информатика	40	-	-	-	-
Химия	36			75	74,6
География	37	-	-	-	-
Литература	32			51	60
Английский язык	22			51,33	34
ИТОГО		4	6		

#### Средний балл по русскому языку

- Средний тестовый балл равен 67,54, по сравнению с 2016 годом понизился на 1 балл (был 68,54).

#### Средний балл по математике

- 8 обучающихся сдавали математику на базовом уровне, 7 человек имеют положительные результаты: 4 человека получил «5», 2 человека получили «4», 1 человек получил «3». Один обучающийся получил неудовлетворительный результат.
- Математику на профильном уровне сдавали 6 обучающихся, 5 человек преодолели минимальный порог, необходимый для поступления в ВУЗ. Средний тестовый балл равен 46,34, что ниже показателей 2016 г. на 0,75 балла (46,41).

Выпускники сдавали предметы по выбору (100% обучающихся):

Обществознание – 5 человек (39%).  
 Биология – 4 человека (31%).  
 История – 2 человека (16%).  
 Физика - 3 человека (23%).  
 Химия – 5 человек (39%).  
 Литература – 1 человек (8%).  
 Английский язык – 1 человек (8%).

Снижение среднего балла произошло по математике, русскому языку, истории, обществознанию, химии и английскому языку.

Таким образом, результаты ЕГЭ в текущем учебном году показывают отрицательную динамику. 1 обучающийся (8%) не преодолел минимальную границу ЕГЭ по математике (базовый уровень) и не получил аттестат о среднем общем образовании. 5 человек не преодолели минимальную границу ЕГЭ по предметам по выбору и не смогли воспользоваться полученными результатами при поступлении в ВУЗы.

#### Анализ участия обучающихся в конкурсах, фестивалях, олимпиадах, конференциях, соревнованиях

В образовательной организации увеличился охват обучающихся, принявших участие в конкурсах, фестивалях, олимпиадах, соревнованиях разных уровней, увеличилось количество обучающихся, ставших победителями и призерами конкурсов, фестивалей, олимпиад научно-исследовательской и интеллектуально творческой деятельности, подготовленных силами педагогов школы

Таблица охвата обучающихся ГБОУ СОШ № 30 г.о. Сызрань участием в конкурсах, фестивалях, олимпиадах, конференциях (включая заочное и дистанционное участие; без учета спортивных соревнований).

Этапы	Количество участников		Общее количество обучающихся в школе		% участников от общего количества обучающихся	
	2016-2017 уч.г.	2017-2018 уч.г.	2016-2017 уч.г.	2017-2018 уч.г.	2016-2017 уч.г.	2017-2018 уч.г.
<b>окружной</b>	98	131	640	674	17%	20%
<b>региональный</b>	24	37	640	674	2%	6%
<b>всероссийский</b>	314	291	640	674	51%	44%
<b>международный</b>	31	29	640	674	8%	5%
<b>Итого:</b>	467	488	640	674	78%	75%

Таблица анализа результатов участия обучающихся ГБОУ СОШ № 30 г.о. Сызрань в конкурсах, фестивалях, конференциях, олимпиадах (включая заочное и дистанционное участие; без учета спортивных соревнований):

Этапы	Количество участников		Количество победителей, призеров		% призеров от количества участников	
	2016-2017 уч.г.	2017-2018 уч.г.	2016-2017 уч.г.	2017-2018 уч.г.	2016-2017 уч.г.	2017-2018 уч.г.
<b>окружной</b>	98	131	9	21	10%	16%
<b>региональный</b>	16	37	11	19	69%	52%
<b>всероссийский</b>	314	291	83	91	27%	32%
<b>международный</b>	51	29	43	22	85%	76%
<b>Итого:</b>	479	488	146	153		

Таблица анализа результатов участия обучающихся ГБОУ СОШ №30 г.о. Сызрань в спортивных соревнованиях:

Количество спортивных соревнований, в которых приняли участие обучающиеся		Количество участников		Количество победителей, призеров		% призеров от количества участников	
2016-2017 уч.г.	2017-2018 уч.г.	2016-2017 уч.г.	2017-2018 уч.г.	2016-2017 уч.г.	2017-2018 уч.г.	2016-2017 уч.г.	2017-2018 уч.г.
11	11	101	101	0	10	0%	10%

Таблица анализа результатов участия школьников в конкурсах разного уровня по направлениям деятельности:

Направление деятельности / количество призеров	окружной		региональный		всероссийский		международный		Всего призеров победителей	
	2016-2017 уч.г.	2017-2018 уч.г.	2016-2017 уч.г.	2017-2018 уч.г.	2016-2017 уч.г.	2017-2018 уч.г.	2016-2017 уч.г.	2017-2018 уч.г.	2016-2017 уч.г.	2017-2018 уч.г.
научно-исследовательская деятельность	4	4	3		2		-	-	9	
Интеллектуально-творческая деятельность	5	17	9	19	81	91	43	22	137	149
Спортивная деятельность	-	10	0	0	0	0	0	0	0	0
<b>Итого</b>	<b>9</b>	<b>31</b>	<b>12</b>	<b>19</b>	<b>83</b>	<b>91</b>	<b>43</b>	<b>22</b>	<b>146</b>	<b>149</b>

В образовательной организации количество обучающихся, принявших участие в конкурсах, фестивалях, олимпиадах, соревнованиях разных уровней и число обучающихся, ставших победителями и призерами конкурсов, фестивалей, олимпиад научно-исследовательской и интеллектуально творческой деятельности, подготовленных силами педагогов школы остается стабильным.

## 5. Организация учебного процесса

Учреждение реализует основные и дополнительные общеобразовательные программы дошкольного, начального общего, основного общего и среднего общего образования.

В структурных подразделениях обучение детей строится как увлекательная проблемно-игровая деятельность, обеспечивающая постоянный рост их самостоятельности и творчества. При построении педагогического процесса основное образовательное содержание педагоги осуществляют в повседневной жизни, совместной с детьми деятельности, путём интеграции естественных для дошкольника видов деятельности, главным из которых является игра.

Построение образовательного процесса с детьми осуществляется:

- с учетом возрастных и психофизиологических возможностей детей;
- максимально допустимый объем недельной образовательной нагрузки не превышает предусмотренных СанПиН требований;
- непосредственно образовательная деятельность проводится по подгруппам в группах раннего возраста, продолжительностью не более 10 минут, в младших группах не более 15 минут, в средних группах не более 20 минут, в старших группах не более 25 минут и в подготовительных не более 30 минут.

В СП «Детский сад № 3 ГБОУ СОШ № 30 г.о.Сызрань» объем непосредственно образовательной деятельности для детей с тяжелыми нарушениями речи реализуется в группах компенсирующей направленности через различные формы коррекционно-образовательной работы, логопедические занятия.

ГБОУ СОШ № 30 г. о Сызрань работает в режиме 5-дневной учебной недели. Средняя учебная нагрузка на ученика в неделю:

Класс	Учебная нагрузка
1	21
2	23
3	23
4	23
5	29
6	30
7	32
8	33
9	33
10	34
11	34

Обучение ведется в 2 смены: 1 смена- 1,5-11 классы, во 2 смену – 2-4 классы.

Уроки начинаются с 8.00. В 1 классе используется «ступенчатый» режим обучения. В первом полугодии, в сентябре, октябре - по 3 урока в день по 35 минут каждый, в ноябре-декабре – по 4 урока по 35 минут каждый. Во втором полу-

години: январь – май – по 4 урока по 40 минут каждый. Продолжительность учебного часа в 2- 4 классах по 35 минут, 5-11 классы – 40 минут. Продолжительность перемен 10-20 минут. Расписание занятий предусматривает перерыв для питания обучающихся.

## **6. Информация о продолжении обучения выпускников**

### **9 класс**

Выпускники 9 класса продолжают обучение в учреждениях среднего профессионального образования (55%) и в 10 классе ГБОУ СОШ № 30 г.о. Сызрань (45%).

№ п/п	Вид деятельности	Количество человек
1.	Продолжили обучение в 10 кл.	25
2.	Поступили в ПУ	0
3.	Поступили в ССУЗы	31
4.	Поступили на работу: из них	0
	продолжили обучение в вечерней школе	0
5.	Остались на повторный год обучения	2

### **11 класс**

Все выпускники 11 класса, получившие аттестаты о среднем общем образовании, продолжили обучение.

№п/п	Вид деятельности	Количество человек
1.	Поступили в ВУЗы (на бюджетной основе)	9
2.	Поступили в ВУЗы (на платной основе)	1
3.	Поступили в ВУЗЫ по результатам ЕГЭ	10
4.	Поступили в ССУЗы	4
5.	Поступили на работу	0
6.	Поступили на курсы	0
7.	Армия	0

10 обучающихся продолжают обучение в учреждениях профессионального образования высшего профессионального образования: 9 человек на бюджетной форме обучения, 1 человек – на коммерческой форме обучения. 8 человек поступили в ВУЗы Самарской области, 2 – в ВУЗы других регионов. 4 выпускника продолжают обучение в учреждениях среднего профессионального образования в Самарской области. Для дальнейшего обучения выпускники выбрали различные направления подготовки:

здравоохранение – 7 человек  
 химическая и биотехнологии – 2 человека  
 гуманитарные науки – 2 человека  
 транспортные средства – 1 человек  
 экономика и управление – 1 человек  
 архитектура и строительство – 1 человек.

Таким образом, в основном все обучающиеся продолжают обучение в учреждениях профессионального обучения в Самарской области. При выборе места обучения предпочтение отдается учреждениям системы здравоохранения.

## **7. Качество кадрового состава**

СП «Детский сад № 2 ГБОУ СОШ № 30 г.о. Сызрань» укомплектовано кадрами на 100%. Всего в течение года в детском саду работало 15 педагогов, из них: 1 - музыкальный руководитель, 1 – методист, 1 – инструктор по физической культуре и 12 – воспитателей (из них один внешний совместитель).

Высшее образование имеют 3 человека (20%), 12 человек (80 %) педагогов: 1 музыкальный руководитель 1 инструктор по физической культуре и 10 воспитателей имеют среднее профессиональное образование педагогической направленности и периодически повышают свой профессиональный уровень на курсах повышения квалификации.

У 10 педагогов стаж работы - свыше 15 лет. 40% педагогов имеют первую квалификационную категорию, остальные 60% соответствуют занимаемой должности.

СП «Детский сад № 3 ГБОУ СОШ № 30 г.о. Сызрань» укомплектовано педагогическими кадрами и техническим персоналом. В коллективе работает 28 педагогов: 20 воспитателей, 2 музыкальных руководителя, 2 инструктора по физической культуре, 3 учителя-логопеда, 1 старший воспитатель. Большинство из них много лет работает с дошкольниками, у 19 человек педагогический стаж работы - свыше 20 лет, у 7-и педагогов стаж работы от 10 до 20 лет, 1 педагог имеет стаж от 5 до 10 лет работы и 1 педагога имеют педагогический стаж до 5 лет.

Высшее образование имеют 7 человек, среднее специальное – 21 чел. В 2017 году успешно аттестовались 3 педагога. 79% педагогов имеют квалификационную категорию: высшую квалификационную категорию имеют 5 чел./18%; 1 квалификационную категорию - 17 чел/ 60%.; «соответствие занимаемой должности» - 3 чел. /11 %; 3 педагога не имеют категории – /11 %. Возрастной диапазон педагогов: 1 педагог в возрасте до 30 лет, 10 педагогов в возрасте от 35 лет.

СП «Детский сад № 7 ГБОУ СОШ № 30 г. о. Сызрань» укомплектовано педагогическими кадрами и техническим персоналом в неполном объеме.

В коллективе работает 8 педагогов, из них: 1- старший воспитатель, 1- инструктор по физической культуре, 1 – музыкальный руководитель, 5 воспитателей. Высшее образование имеют 4 человека (50%) - старший воспитатель, инструктор по физической культуре, 2 воспитателя и 4 человека (50%) - имеют среднее профессиональное образование педагогической направленности – 3 воспитателя и 1



музыкальный руководитель.

У 1 педагога стаж работы – свыше 25 лет, у 3 педагогов свыше 15 лет, 2 педагога имеют педагогический стаж до 10 лет и 2 педагога имеют педагогический стаж до 5 лет. В 2016-17 учебном году успешно аттестовался 1 педагог. 4 чел. (50%) педагогов 1 квалификационную категорию; «соответствие занимаемой должности» - 2 чел. (25%); 2 педагога (25%) не имеют категории. Возрастной диапазон педагогов: 2 педагога в возрасте до 30-34 лет, 2 педагога в возрасте от 35 - 39 лет, 2 педагога в возрасте от 40 - 44 лет, 2 педагога в возрасте 45-50 лет. Все педагоги периодически повышают свой профессиональный уровень на курсах повышения квалификации.

Учебный процесс на ступени общего образования осуществляют 33 педагога, из них: руководящих работников – 3 человека, совместителей нет.

Профессиональный уровень педагогического коллектива достаточно высок:

Показатели	Кол-во	% к общему количеству учителей
Всего учителей	33	100%
<b>Учителя, имеющие образование:</b>		
Среднее специальное, всего	5	16%
в т.ч. педагогическое	5	16%
Высшее, всего	28	85%
в т.ч. педагогическое	25	76%
<b>Учителя, имеющие по стажу</b>		
от 5 до 10 лет	2	6%
от 10 до 20 лет	5	16%
свыше 20 лет	20	61%
<b>Учителя, имеющие квалификационные категории</b>		
Высшую	8	25%
Первую	12	37%
<b>Учителя, имеющие награды, почетные звания</b>		
Почетный работник общего образования	2	6%
Отличник народного просвещения	2	6%

Анализ кадрового потенциала ГБОУ СОШ № 30 г.о. Сызрань свидетельствует о его среднем образовательном цензе. В текущем учебном году увеличилось количество педагогов, имеющих высшее образование, повысилось количество учителей, имеющих квалификационные категории. В ГБОУ СОШ № 30 г.о. Сызрань ведется систематичная работа по организации повышения квалификации педагогических работников. 100% учителей на конец 2017 года прошли курсовую

подготовку по ФГОС НОО и ООО, 46% - по ФГОС ОВЗ. Необходимо усилить работу по мотивации педагогов к прохождению аттестации на присвоение квалификационной категории.

### **8. Материально-техническая база**

Здания структурных подразделений построены по типовому проекту, отвечающему требованиям СанПиН. Территория огорожена забором с закрывающимися на замки калитками и воротами, что препятствует проникновению внутрь посторонних лиц. Земельный участок имеет наружное электрическое освещение. Имеется отдельные площадки для прогулок детей каждой возрастной группы, общая физкультурная площадка, асфальтированные дорожки по периметру территории. Во всех помещениях созданы необходимые условия для роста и развития воспитанников: групповые комнаты оборудованы в соответствии с возрастом детей, мебель в них регулируется по росту ребенка, в комнатах для сна расположены стационарные кровати.

Для обеспечения условий пожарной безопасности:

- установлена пожарная сигнализация с речевым оповещением;
- АПС подключена на ПЦН ОВО при ОВД г.о. Сызрань;
- имеются первичные средства пожаротушения;
- полностью заменена электропроводка во всем здании
- установлены сертифицированные противопожарные двери в техподполье;
- заменены металлические лестницы эвакуационных выходов;
- произведена замена полового покрытия, выполнена отделка стен эвакуационных выходов, лестничных маршей негорючими материалами.

Образовательный процесс в ГБОУ СОШ № 30 г. о. Сызрань (школе) осуществляется в 18 учебных кабинетах общей площадью 988,2 кв.м, спортивном зале площадью 268,2 кв.м.

Воздушно-тепловой режим в учебных кабинетах соответствует СанПиН 2.4.2.2821-10 и держится в пределах 18-24 градусов. Освещение учебных кабинетов естественное и искусственное. Естественное - боковое левостороннее. Искусственное освещение обеспечивается потолочными светильниками.

Обучающие учреждения питаются в школьной столовой. Площадь обеденного зала 98,6 кв.м. Воздушно-тепловой режим и освещенность в обеденном зале соответствуют нормам СанПиН.

Для медицинского обслуживания обучающихся имеются медицинский и процедурный кабинет. Площадь мед. кабинета – 43,8 кв.м., процедурного кабинета - 18,6 кв.м. В медицинском кабинете имеются все необходимые медикаменты для оказания первой медицинской помощи. Имеются: весы, ростометр, тонометр, градусники, таблица измерения зрения и т.д. Для внеурочной деятельности используется актовый зал. (80,4 кв.м), библиотеке (49,3 кв.м.). Имеется столовая на 100 посадочных мест.

В учреждении имеется библиотека, оснащенная техникой для сканирования и копирования документов.

Обучающиеся обеспечены учебной литературой на 100%. Учащиеся 1-9 классов обучаются по новым учебникам в соответствии с ФГОС НОО и ФГОС ООО.

СТУПЕНЬ	Общее количество экземпляров учебной литературы библиотечного фонда	<u>Из них:</u> изданные не ранее 2009 года
1-4 классы	3673	3651
5-9 классы	5724	4483
10-11 классы	759	631
ИТОГО	10156	8765

Техническое обеспечение образовательного процесса на достаточном уровне. В учреждении имеется необходимое количество технических средств, чтобы организовать учебный процесс с использованием современных технологий обучения.

Обучающиеся в соответствии с графиком имеют доступ в медиатеку в свободное от уроков время для подготовки к ЕГЭ, ГИА и домашних заданий с использованием компьютеров.

Количество компьютеров (всего)	58 шт.
Количество ПК, используемых в учебном процессе	58 шт.
Количество ПК, находящихся в свободном доступе	43 шт.
Количество компьютерных классов/ количество компьютеров	2/26 шт.
Число классов, оборудованных мультимедиа проекторами	4 кл.
Количество интерактивных досок	3 шт.
Количество компьютеров, имеющих доступ к сети Интернет	48 шт.

Таким образом, в учреждении имеется материально-техническая база, необходимая для получения обучающимися и воспитанниками качественного образования.

### **9. Функционирование системы оценки качества образования**

При реализации образовательной программы дошкольного образования в детском саду проводится оценка индивидуального развития детей дошкольного возраста в рамках педагогической диагностики (мониторинга). Оценка индивидуального развития детей заключается в анализе освоения ими содержания образовательных областей: социально-коммуникативное, познавательное, речевое, художественно-эстетическое, физическое развитие; используется для оценки успешности воспитательных и образовательных воздействий взрослых на разных ступенях образовательного процесса, а также выделения направления развития, в которых ребенок нуждается в помощи. Мониторинг осуществляется в форме ре-

гулярных наблюдений педагога за детьми в повседневной жизни и в процессе непосредственно образовательной деятельности с ними.

Мониторинг в форме наблюдения проводится на протяжении всего учебного года во всех возрастных группах. Результаты усвоения воспитанниками содержания программы по 5 образовательным областям являются стабильными и достаточно высокими.

Положительная динамика усвоения детьми общеобразовательной программы обеспечивается за счет:

- профессиональной компетентности и творческого потенциала педагогов;
- изменения содержания образования в ДООУ, что включает в себя выбор инновационных методик и технологий дошкольного образования, приоритет личностно – ориентированного взаимодействия педагога с ребенком;
- осуществление индивидуально – дифференцированного подхода в воспитании дошкольников;
- создание предметно – пространственной среды, обеспечивающей удовлетворение потребностей ребенка;
- активное вовлечение родителей в педагогический процесс.

Ежегодно проводится мониторинг здоровья дошкольников. В СП ГБОУ СОШ № 30 г.о. Сызрань средний показатель пропущенных дней при посещении дошкольной образовательной организации по болезни на одного воспитанника.

В течение учебного года проводился мониторинг уровня профессиональной компетенции педагогического коллектива, изучалась степень подготовки учителей к работе по ФГОС ООО, проводилась экспертиза рабочих программ по учебным предметам и занятиям внеурочной деятельности.

В рамках мониторинга качества знаний проводились входной, промежуточный и итоговый мониторинги по русскому языку и математике во всех классах, в 1-4, 5 классах – метапредметная диагностика, всероссийские и региональные проверочные работы.

Проводился мониторинг обеспеченности учебниками и оснащенности учебно-лабораторным оборудованием.

Таким образом, в ГБОУ СОШ № 30 г.о. Сызрань в 2017 году функционировала система оценки качества образования. Вся работа в рамках данного направления проводилась систематически в соответствии с положением о внутришкольном мониторинге качества образования в ГБОУ СОШ № 30 г.о. Сызрань, годовым планом работы, планом проведения внутришкольного мониторинга и приказом о проведении внутришкольного мониторинга качества образования.

**II. Показатели деятельности образовательной организации**  
**ГБОУ СОШ № 30 г. о. Сызрань**

П/п	Показатели	Единица измерения	Значение (за отчетный период)	Значение (за период, предшествующий отчетному)
1.	Образовательная деятельность			
1.1.	Общая численность учащихся	человек	674	607
1.2.	Численность учащихся по образовательной программе начального общего образования	человек	314	270
1.3.	Численность учащихся по образовательной программе основного общего образования	человек	310	292
1.4.	Численность учащихся по образовательной программе среднего общего образования	человек	52	45
1.5.	Численность/удельный вес численности учащихся, успевающих на «4» и «5» по результатам промежуточной аттестации, в общей численности учащихся	человек/%	252/39%	250 / 41%
1.6.	Средний балл государственной итоговой аттестации выпускников 9 класса по русскому языку	балл	4,11	3,9
1.7.	Средний балл государственной итоговой аттестации выпускников 9 класса по математике	балл	3,44	3,8
1.8.	Средний балл единого государственного экзамена выпускников 11 класса по русскому языку	балл	67,54	68,54
1.9.	Средний балл единого государственного экзамена выпускников 11 класса по математике	балл	46,34	46,41
1.10.	Численность/удельный вес численности выпускников 9 класса, получивших неудовлетворительные результаты на государственной итоговой аттестации по русскому языку, в общей численности выпускников 9 класса	человек/%	0 / 0 %	0 / 0 %
1.11.	Численность/удельный вес численности выпускников 9 класса, получивших неудовлетворительные результаты на государствен-	человек/%	2 / 4 %	0 / 0%

	ной итоговой аттестации по математике, в общей численности выпускников 9 класса			
1.12.	Численность/удельный вес численности выпускников 11 класса, получивших результаты ниже установленного минимального количества баллов единого государственного экзамена по русскому языку, в общей численности выпускников 11 класса	человек/%	0 / 0 %	0 / 0 %
1.13.	Численность/удельный вес численности выпускников 11 класса, получивших результаты ниже установленного минимального количества баллов единого государственного экзамена по математике, в общей численности выпускников 11 класса	человек/%	1 / 8 %	1 / 5 %
1.14.	Численность/удельный вес численности выпускников 9 класса, не получивших аттестаты об основном общем образовании, в общей численности выпускников 9 класса	человек/%	2 / 4 %	0/ 0 %
1.15.	Численность/удельный вес численности выпускников 11 класса, не получивших аттестаты о среднем общем образовании, в общей численности выпускников 11 класса	человек/%	1 / 8 %	1 / 5 %
1.16.	Численность/удельный вес численности выпускников 9 класса, получивших аттестаты об основном общем образовании с отличием, в общей численности выпускников 9 класса	человек/%	2 / 4 %	3 / 6 %
1.17.	Численность/удельный вес численности выпускников 11 класса, получивших аттестаты о среднем общем образовании с отличием, в общей численности выпускников 11 класса	человек/%	6 / 47 %	3 / 14 %
1.18.	Численность/удельный вес численности учащихся, принявших участие в различных олимпиадах, смотрах, конкурсах, в общей численности учащихся	человек/%	488/73%	467/74%
1.19.	Численность/удельный вес численности учащихся - победителей и призеров олимпиад, смотров, конкурсов, в общей численности учащихся, в том числе:	человек/%	153/23%	146/23%
1.19.1.	Регионального уровня	человек/%	19/3%	11/2%
1.19.2.	Федерального уровня	человек/%	91/14%	83/13%

1.19.3.	Международного уровня	человек/0%	22/4%	43/7%
1.20.	Численность/удельный вес численности учащихся, получающих образование с углубленным изучением отдельных учебных предметов, в общей численности учащихся	человек/0%	0 / 0 %	0 / 0 %
1.21.	Численность/удельный вес численности учащихся, получающих образование в рамках профильного обучения, в общей численности учащихся	человек/0%	0 / 0 %	0 / 0 %
1.22.	Численность/удельный вес численности обучающихся с применением дистанционных образовательных технологий, электронного обучения, в общей численности учащихся	человек/0%	0 / 0 %	0 / 0 %
1.23.	Численность/удельный вес численности учащихся в рамках сетевой формы реализации образовательных программ, в общей численности учащихся	человек/0%	0 / 0 %	0 / 0 %
1.24.	Общая численность педагогических работников, в том числе:	человек	33	29
1.25.	Численность/удельный вес численности педагогических работников, имеющих высшее образование, в общей численности педагогических работников	человек/0%	27 / 94 %	26 / 90 %
1.26.	Численность/удельный вес численности педагогических работников, имеющих высшее образование педагогической направленности (профиля), в общей численности педагогических работников	человек/0%	28 / 85 %	25 / 86 %
1.27.	Численность/удельный вес численности педагогических работников, имеющих среднее профессиональное образование, в общей численности педагогических работников	человек/0%	5 / 16 %	3 / 10 %
1.28.	Численность/удельный вес численности педагогических работников, имеющих среднее профессиональное образование педагогической направленности (профиля), в общей численности педагогических работников	человек/0%	5/ 16 %	3 / 10 %
1.29.	Численность/удельный вес численности педагогических работников, которым по ре-	человек/0%	20 / 61 %	13 / 46 %

	результатам аттестации присвоена квалификационная категория, в общей численности педагогических работников, в том числе:			
1.29.1.	Высшая	человек/%	8 / 25 %	8 / 28 %
1.29.2.	Первая	человек/%	12 / 37 %	5 / 17 %
1.30.	Численность/удельный вес численности педагогических работников в общей численности педагогических работников, педагогический стаж работы которых составляет:	человек/%		
1.30.1.	До 5 лет	человек/%	2 / 6%	3 / 10 %
1.30.2.	Свыше 30 лет	человек/%	12 / 37 %	12 / 46 %
1.31.	Численность/удельный вес численности педагогических работников в общей численности педагогических работников в возрасте до 30 лет	человек/%	3/ 9 %	4 / 14 %
1.32.	Численность/удельный вес численности педагогических работников в общей численности педагогических работников в возрасте от 55 лет	человек/%	9 / 28 %	9 / 35 %
1.33.	Численность/удельный вес численности педагогических и административно-хозяйственных работников, прошедших за последние 5 лет повышение квалификации/профессиональную переподготовку по профилю педагогической деятельности или иной осуществляемой в образовательной организации деятельности, в общей численности педагогических и административно-хозяйственных работников	человек/%	36 / 100 %	35 / 100 %
1.34.	Численность/удельный вес численности педагогических и административно-хозяйственных работников, прошедших повышение квалификации по применению в образовательном процессе федеральных государственных образовательных стандартов, в общей численности педагогических и административно-хозяйственных работников	человек/%	36 / 100 %	32 / 100 %
2.	Инфраструктура			



2.1.	Количество компьютеров в расчете на одного учащегося	единиц	0, 09 единиц	0, 09 единиц
2.2.	Количество экземпляров учебной и учебно-методической литературы из общего количества единиц хранения библиотечного фонда, состоящих на учете, в расчете на одного учащегося	единиц	12, 84 единиц	14,6 единиц
2.3.	Наличие в образовательной организации системы электронного документооборота	да/нет	да	да
2.4.	Наличие читального зала библиотеки, в том числе:	да/нет	да	да
2.4.1.	С обеспечением возможности работы на стационарных компьютерах или использования переносных компьютеров	да/нет	да	да
2.4.2.	С медиатекой	да/нет	да	да
2.4.3.	Оснащенного средствами сканирования и распознавания текстов	да/нет	да	да
2.4.4.	С выходом в Интернет с компьютеров, расположенных в помещении библиотеки	да/нет	нет	нет
2.4.5.	С контролируемой распечаткой бумажных материалов	да/нет	да	да
2.5.	Численность/удельный вес численности учащихся, которым обеспечена возможность пользоваться широкополосным Интернетом (не менее 2 Мб/с), в общей численности учащихся	человек/%	672 / 100 %	640 / 100 %
2.6.	Общая площадь помещений, в которых осуществляется образовательная деятельность, в расчете на одного учащегося	кв. м	2,2 кв. м	2,2 кв. м

ГБОУ СОШ № 30 г.о. Сызрань, структурного подразделения, реализующего общеобразовательные программы дошкольного образования, «Детский сад № 2», расположенного по адресу: 446026, Самарская область, г. Сызрань, ул. Садовая, д.1 «А» (СП «Детский сад № 2 ГБОУ СОШ № 30 г.о. Сызрань»)

№ п/п	Показатели	Единица измерения	Значение (за отчетный период)	Значение (за период, предшествующий отчетному)
1.	Образовательная деятельность			
1.1	Общая численность воспитанников, осваивающих образовательную программу дошкольного образования, в том числе:	человек	188	188
1.1.1	В режиме полного дня (8 - 12 часов)	человек	188	188
1.1.2	В режиме кратковременного пребывания (3 - 5 часов)	человек	-	-
1.1.3	В семейной дошкольной группе	человек	-	-
1.1.4	В форме семейного образования с психолого-педагогическим сопровождением на базе дошкольной образовательной организации	человек	-	-
1.2	Общая численность воспитанников в возрасте до 3 лет	человек	30	30
1.3	Общая численность воспитанников в возрасте от 3 до 8 лет	человек	158	158
1.4	Численность/удельный вес численности воспитанников в общей численности воспитанников, получающих услуги присмотра и ухода:	человек/%	-	-
1.4.1	В режиме полного дня (8 - 12 часов)	человек/%	-	-
1.4.2	В режиме продленного дня (12 - 14 часов)	человек/%	-	-
1.4.3	В режиме круглосуточного пребывания	человек/%	-	-
1.5	Численность/удельный вес численности воспитанников с ограниченными возможностями здоровья в общей численности воспитанников, получающих	человек/%	7/3,7%	10/5,3%

	услуги:			
1.5.1	По коррекции недостатков в физическом и (или) психическом развитии	человек/%	-	-
1.5.2	По освоению образовательной программы дошкольного образования	человек/%	7/3,7%	10/5,3%
1.5.3	По присмотру и уходу	человек/%	-	-
1.6	Средний показатель пропущенных дней при посещении дошкольной образовательной организации по болезни на одного воспитанника	день	16	16
1.7	Общая численность педагогических работников, в том числе:	человек	15	15
1.7.1	Численность/удельный вес численности педагогических работников, имеющих высшее образование	человек/%	3/20%	3/23%
1.7.2	Численность/удельный вес численности педагогических работников, имеющих высшее образование педагогической направленности (профиля)	человек/%	3/20%	3/20%
1.7.3	Численность/удельный вес численности педагогических работников, имеющих среднее профессиональное образование	человек/%	12/80%	12/80%
1.7.4	Численность/удельный вес численности педагогических работников, имеющих среднее профессиональное образование педагогической направленности (профиля)	человек/%	12/80%	12/80%
1.8	Численность/удельный вес численности педагогических работников, которым по результатам аттестации присвоена квалификационная категория, в общей численности педагогических работников, в том числе:	человек/%	6/40%	5/30%
1.8.1	Высшая	человек/%	-	-
1.8.2	Первая	человек/%	6/40%	5/30%
1.9	Численность/удельный вес численности педагогических работников в общей численности педагогических работников, педагогический стаж работы которых составляет:			
1.9.1	До 5 лет	человек/%	-	-
1.9.2	Свыше 30 лет	человек/%	2/13%	2/13%
1.10	Численность/удельный вес численности педагогических работников в общей численности педагогических работников в возрасте до 30 лет	человек/%	3/20%	3/20%

1.11	Численность/удельный вес численности педагогических работников в общей численности педагогических работников в возрасте от 55 лет	человек/%	3/20%	2/13%
1.12	Численность/удельный вес численности педагогических и административно-хозяйственных работников, прошедших за последние 3 года повышение квалификации/профессиональную переподготовку по профилю педагогической деятельности или иной осуществляемой в образовательной организации деятельности, в общей численности педагогических и административно-хозяйственных работников	человек/%	16/80%	16/80%
1.13	Численность/удельный вес численности педагогических и административно-хозяйственных работников, прошедших повышение квалификации по применению в образовательном процессе федеральных государственных образовательных стандартов в общей численности педагогических и административно-хозяйственных работников	человек/%	16/80%	16/80%
1.14	Соотношение "педагогический работник/воспитанник" в дошкольной образовательной организации	человек/человек	15/188	15/188
1.15	Наличие в образовательной организации следующих педагогических работников:			
1.15.1	Музыкального руководителя	да/нет	да	да
1.15.2	Инструктора по физической культуре	да/нет	да	да
1.15.3	Учителя-логопеда	да/нет	нет	нет
1.15.4	Логопеда	да/нет	нет	нет
1.15.5	Учителя-дефектолога	да/нет	нет	нет
1.15.6	Педагога-психолога	да/нет	нет	нет
2.	Инфраструктура			
2.1	Общая площадь помещений, в которых осуществляется образовательная деятельность, в расчете на одного воспитанника	кв. м	4 кв. м	4 кв. м
2.2	Площадь помещений для организации дополнительных видов деятельности воспитанников	кв. м	-	-
2.3	Наличие физкультурного зала	да/нет	нет	нет
2.4	Наличие музыкального зала	да/нет	да	да
2.5	Наличие прогулочных площадок, обеспечивающих физическую активность и разнообразную игровую деятельность воспитанников на прогулке	да/нет	да	да

ГБОУ СОШ № 30 г.о. Сызрань, структурного подразделения, реализующего общеобразовательные программы дошкольного образования, «Детский сад № 3», расположенного по адресу: 446026, Самарская область, г. Сызрань, ул. Октябрьская, д. 21 (СП «Детский сад № 3 ГБОУ СОШ № 30 г.о. Сызрань»)

№ п/п	Показатели	Единица измерения	Значение (за отчетный период)	Значение (за период, предшествующий отчетному)
1.	Образовательная деятельность			
1.1	Общая численность воспитанников, осваивающих образовательную программу дошкольного образования, в том числе:	человек	279	279
1.1.1	В режиме полного дня (8 - 12 часов)	человек	279	279
1.1.2	В режиме кратковременного пребывания (3 - 5 часов)	человек	-	-
1.1.3	В семейной дошкольной группе	человек	-	-
1.1.4	В форме семейного образования с психолого-педагогическим сопровождением на базе дошкольной образовательной организации	человек	-	-
1.2	Общая численность воспитанников в возрасте до 3 лет	человек	22	24
1.3	Общая численность воспитанников в возрасте от 3 до 8 лет	человек	257	255
1.4	Численность/удельный вес численности воспитанников в общей численности воспитанников, получающих услуги присмотра и ухода:	человек/%	279/100%	279/100%
1.4.1	В режиме полного дня (8 - 12 часов)	человек/%	279/100%	279/100%
1.4.2	В режиме продленного дня (12 - 14 часов)	человек/%	-	-
1.4.3	В режиме круглосуточного пребывания	человек/%	-	-
1.5	Численность/удельный вес численности воспитанников с ограниченными возможностями здоровья в общей численности воспитанников, получающих услуги:	человек/%	66/24%	66/ 24%

1.5.1	По коррекции недостатков в физическом и (или) психическом развитии	человек/%	4/1%	1/0,36%
1.5.2	По освоению образовательной программы дошкольного образования	человек/%	66/24%	66/ 24%
1.5.3	По присмотру и уходу	человек/%	-	-
1.6	Средний показатель пропущенных дней при посещении дошкольной образовательной организации по болезни на одного воспитанника	день	10,4	11,5
1.7	Общая численность педагогических работников, в том числе:	человек	28	29
1.7.1	Численность/удельный вес численности педагогических работников, имеющих высшее образование	человек/%	7/25%	9/31%
1.7.2	Численность/удельный вес численности педагогических работников, имеющих высшее образование педагогической направленности (профиля)	человек/%	7/25%	9/31%
1.7.3	Численность/удельный вес численности педагогических работников, имеющих среднее профессиональное образование	человек/%	21/75%	29/69%
1.7.4	Численность/удельный вес численности педагогических работников, имеющих среднее профессиональное образование педагогической направленности (профиля)	человек/%	21/75%	29/69%
1.8	Численность/удельный вес численности педагогических работников, которым по результатам аттестации присвоена квалификационная категория, в общей численности педагогических работников, в том числе:	человек/%	22/79%	21/72%
1.8.1	Высшая	человек/%	5/18%	5/17%
1.8.2	Первая	человек/%	17/60%	14/48%
1.9	Численность/удельный вес численности педагогических работников в общей численности педагогических работников, педагогический стаж работы которых составляет:	человек/%		
1.9.1	До 5 лет	человек/%	1/4%	3/10%
1.9.2	Свыше 30 лет	человек/%	14/50%	14/48%
1.10	Численность/удельный вес численности педагогических работников в общей численности педа-	человек/%	1/4%	1/3%

	гогических работников в возрасте до 30 лет			
1.11	Численность/удельный вес численности педагогических работников в общей численности педагогических работников в возрасте от 55 лет	человек/%	10/36%	8/27%
1.12	Численность/удельный вес численности педагогических и административно-хозяйственных работников, прошедших за последние 5 лет повышение квалификации/профессиональную переподготовку по профилю педагогической деятельности или иной осуществляемой в образовательной организации деятельности, в общей численности педагогических и административно-хозяйственных работников	человек/%	13/46%	29/100%
1.13	Численность/удельный вес численности педагогических и административно-хозяйственных работников, прошедших повышение квалификации по применению в образовательном процессе федеральных государственных образовательных стандартов в общей численности педагогических и административно-хозяйственных работников	человек/%	12/43%	23/79%
1.14	Соотношение "педагогический работник/воспитанник" в дошкольной образовательной организации	человек/человек	28/279	29/279
1.15	Наличие в образовательной организации следующих педагогических работников:			
1.15.1	Музыкального руководителя	да/нет	да	да
1.15.2	Инструктора по физической культуре	да/нет	да	да
1.15.3	Учителя-логопеда	да/нет	да	да
1.15.4	Логопеда		нет	нет
1.15.5	Учителя-дефектолога	да/нет	нет	нет
1.15.6	Педагога-психолога		нет	нет
1.15.7	Методист		нет	да
2.	Инфраструктура			
2.1	Общая площадь помещений, в которых осуществляется образовательная деятельность, в расчете на одного воспитанника	кв. м	3,4 кв.м	3,4 кв.м
2.2	Площадь помещений для организации дополнительных видов деятельности воспитанников	кв. м	1,6 кв. м	1,6 кв. м
2.3	Наличие физкультурного зала	да/нет	да	да
2.4	Наличие музыкального зала	да/нет	да	да
2.5	Наличие прогулочных площадок, обеспечивающих физическую активность и разнообразную игровую деятельность воспитанников на прогулке	да/нет	да	да

2.6	Наличие плавательного бассейна, обеспечивающего обучение плаванию воспитанников	да/нет	да	да
-----	---	--------	----	----

ГБОУ СОШ № 30 г.о. Сызрань, структурного подразделения, реализующего общеобразовательные программы дошкольного образования, «Детский сад № 7», расположенного по адресу: 446010, Самарская область, г. Сызрань, пер. Степной, строение № 8-А (СП «Детский сад № 7 ГБОУ СОШ № 30 г.о. Сызрань»)

П/п	Показатели	Единица измерения	Значение (за отчетный период)	Значение (за период, предшествующий отчетному)
1.	Образовательная деятельность			
1.1.	Общая численность воспитанников, осваивающих образовательную программу дошкольного образования, в том числе:	человек	113	115
1.1.1.	В режиме полного дня (8 - 12 часов)	человек	113	115
1.1.2.	В режиме кратковременного пребывания (3 - 5 часов)	человек	-	-
1.1.3.	В семейной дошкольной группе	человек	-	-
1.1.4.	В форме семейного образования с психолого-педагогическим сопровождением на базе дошкольной образовательной организации	человек	-	-
1.2.	Общая численность воспитанников в возрасте до 3 лет	человек	11	27
1.3.	Общая численность воспитанников в возрасте от 3 до 8 лет	человек	102	88
1.4.	Численность/удельный вес численности воспитанников в общей численности воспитанников, получающих услуги присмотра и ухода:	человек/%	-	-
1.4.1.	В режиме полного дня (8 - 12 часов)	человек/%	-	-
1.4.2.	В режиме продленного дня (12 - 14 часов)	человек/%	-	-
1.4.3.	В режиме круглосуточного пребывания	человек/%	-	-
1.5.	Численность/удельный вес численности	чело-	2/2%	3/3%



	воспитанников с ограниченными возможностями здоровья в общей численности воспитанников, получающих услуги:	век/%		
1.5.1.	По коррекции недостатков в физическом и (или) психическом развитии	человек/%	-	-
1.5.2.	По освоению образовательной программы дошкольного образования	человек/%	2/2 %	3/3%
1.5.3.	По присмотру и уходу	человек/%	-	-
1.6.	Средний показатель пропущенных дней при посещении дошкольной образовательной организации по болезни на одного воспитанника	день	9,6	10,7
1.7.	Общая численность педагогических работников, в том числе:	человек	8	9
1.7.1.	Численность/удельный вес численности педагогических работников, имеющих высшее образование	человек/%	4/50%	4/44%
1.7.2.	Численность/удельный вес численности педагогических работников, имеющих высшее образование педагогической направленности (профиля)	человек/%	4/50 %	4/44%
1.7.3.	Численность/удельный вес численности педагогических работников, имеющих среднее профессиональное образование	человек/%	4/50%	5/56%
1.7.4.	Численность/удельный вес численности педагогических работников, имеющих среднее профессиональное образование педагогической направленности (профиля)	человек/%	4/50%	5/56%
1.8.	Численность/удельный вес численности педагогических работников, которым по результатам аттестации присвоена квалификационная категория, в общей численности педагогических работников, в том числе:	человек/%	4/50%	3/33
1.8.1.	Высшая	человек/%	-	-
1.8.2.	Первая	человек/%	4/50%	3/33
1.9.	Численность/удельный вес численности педагогических работников в общей численности педагогических работников, педагогический стаж работы которых составляет:	человек/%		

1.9.1.	До 5 лет	человек/%	2/25	1/11%
1.9.2.	Свыше 30 лет	человек/%	-	-
1.10.	Численность/удельный вес численности педагогических работников в общей численности педагогических работников в возрасте до 30 лет	человек/%	-	-
1.11.	Численность/удельный вес численности педагогических работников в общей численности педагогических работников в возрасте от 55 лет	человек/%	-	-
1.12.	Численность/удельный вес численности педагогических и административно-хозяйственных работников, прошедших за последние 5 лет повышение квалификации/профессиональную переподготовку по профилю педагогической деятельности или иной осуществляемой в образовательной организации деятельности, в общей численности педагогических и административно-хозяйственных работников	человек/%	8/100%	7/70%
1.13.	Численность/удельный вес численности педагогических и административно-хозяйственных работников, прошедших повышение квалификации по применению в образовательном процессе федеральных государственных образовательных стандартов в общей численности педагогических и административно-хозяйственных работников	человек/%	7/87	6/67%
1.14.	Соотношение «педагогический работник/воспитанник» в дошкольной образовательной организации	человек/человек	8/113	9/115
1.15.	Наличие в образовательной организации следующих педагогических работников:			
1.15.1.	Музыкального руководителя	да/нет	да	да
1.15.2.	Инструктора по физической культуре	да/нет	да	да
1.15.3.	Учителя-логопеда	да/нет	нет	нет
1.15.4.	Логопеда		нет	нет
1.15.5.	Учителя-дефектолога	да/нет	нет	нет
1.15.6.	Педагога-психолога		нет	нет
2.	Инфраструктура			

2.1.	Общая площадь помещений, в которых осуществляется образовательная деятельность, в расчете на одного воспитанника	кв. м	2,17 кв.м.	2,17 кв.м.
2.2.	Площадь помещений для организации дополнительных видов деятельности воспитанников	кв. м	0,56 кв.м	0,56 кв.м.
2.3.	Наличие физкультурного зала	да/нет	да	да
2.4.	Наличие музыкального зала	да/нет	да	да
2.5.	Наличие прогулочных площадок, обеспечивающих физическую активность и разнообразную игровую деятельность воспитанников на прогулке	да/нет	да	да



И.о. директора ГБОУ СОШ № 30 г.о. Сызрань

С.П. Ямолова